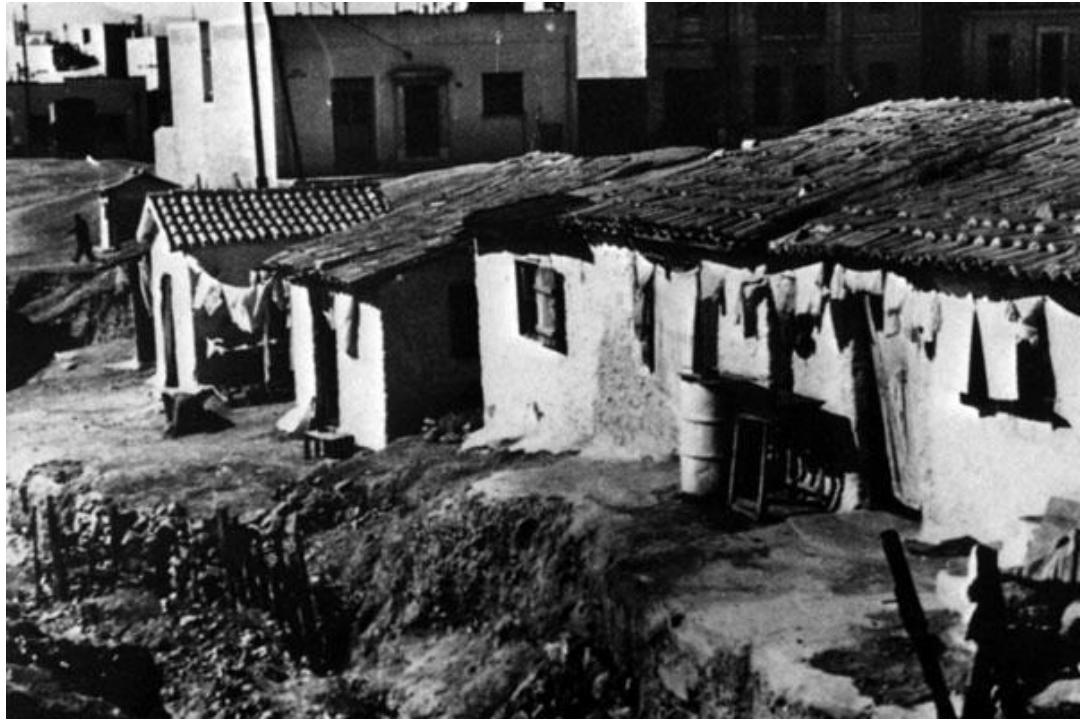


# Οι μικρασιάτες πρόσφυγες στο Περιστέρι

Αγριτέλη Μ. , Νικολάου Ν. ,  
Νιχωρίτης Γ. , Μπουρδούκης Σ.

Το 1922 ολόκληρη η Ελλάδα συνταράσσεται με τον ξεριζωμό των Ελλήνων της Μικράς Ασίας από τους Τούρκους καθώς και τον ερχομό αυτών σε ολόκληρες τις περιοχές και πόλεις της Ελλάδας. Η Αθήνα και τα περίχωρα της καθίστανται τόπος φιλοξενίας των προσφύγων για την διαμονή και περίθαλψή τους, ενώ η χώρα βρίσκεται σε αναβρασμό. Στήνονται οι πρώτοι πρόχειροι καταυλισμοί, ενώ πολλοί Αθηναίοι αρνούνται να τους δεχθούν στις γειτονιές τους. Ορισμένα παραπήγματα στήνονται και στον οικισμό του Περιστερίου, οπότε και παρατηρείται πληθυσμιακή έκρηξη στην περιοχή.



Το 1920 έχει 123 κατοίκους και το 1928 μετά την εγκατάσταση των προσφύγων ο πληθυσμός της περιοχής έφτασε τους 7.268 κατοίκους. Η εικόνα που παρουσιάζει η περιοχή είναι «οικτρή». Τα νερά λιμνάζουν και ο δάγκειος θερίζει τον κόσμο. Στα σοκάκια ανάμεσα στα χαμόσπιτα βλέπουμε γραμμένα τα ονόματα των μακρινών χαμένων πατρίδων Σμύρνης, Ελλησπόντου, Βοσπόρου κ.λπ. Εδώ μεγαλώνουν τα παιδιά που αργότερα θα τροφοδοτήσουν με εργατικό δυναμικό τα εργοστάσια που κτίζονται κατά μήκος του Κηφισού. Η φτώχεια και η ανεργία μαστίζει τους ανθρώπους. Οι τραγωδίες των Περιστεριωτών γίνονται συχνά θέμα των εφημερίδων της εποχής:

Στις 25/8/1925 μεγάλη πυρκαγιά καταστρέφει 310 χάρτινα σπίτια (παράγκες με ξύλο και πισόχαρτο) ευτυχώς δεν είχαν κατοικηθεί ακόμα.

Ένα χρόνο αργότερα ο αέρας σηκώνει τις στέγες.



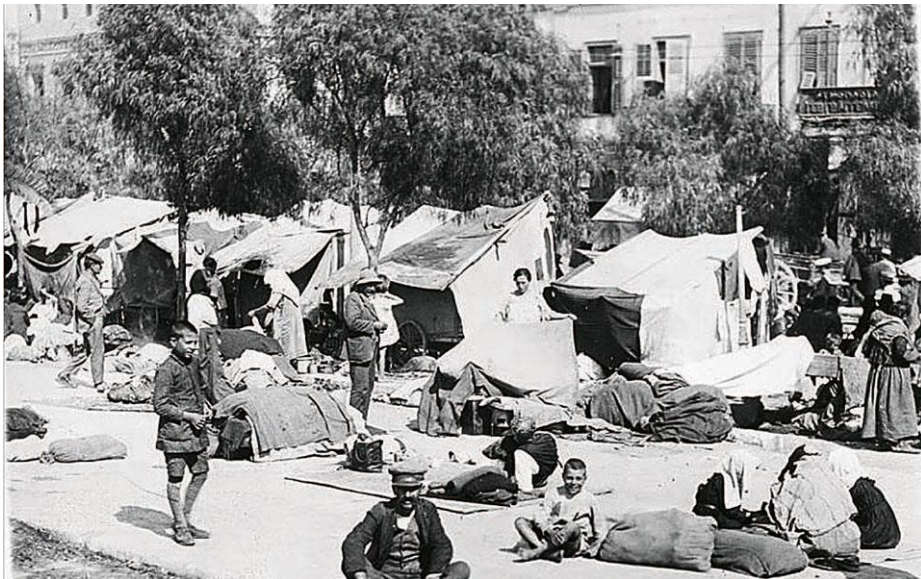
Στις 16/02/1929 και 21/02/1929  
θύελλες καταστρέφουν 30 σπίτια &  
αφήνουν άστεγους 120 ανθρώπους.  
Η εφημερίδα «Ακρόπολις» γράφει:  
«Ο πολυπληθής αυτός συνοικισμός,  
συγκροτηθείς από οικίσκους τους  
οποίους τότε παρασύρουν αι  
βροχαί και τότε κατεκρημνίζουν οι  
άνεμοι αποτελεί μίαν παρωδιαν  
στεγάσεως, ουχί σπανίως δε και  
παγίδαν θανάτου για τους εκεί  
εγκατεστημένους πρόσφυγας». Το  
1932 λειτουργεί και το  
λιγνιτωρυχείο. Απασχολεί 800  
περίπου άτομα και τρώει τα σωθικά  
του Περιστερίου. Το Νοέμβρη του  
1934 μια πλημμύρα γκρεμίζει  
παράγκες, παρασύρει νοικοκυριά  
και σπέρνει το θάνατο.



Οι συνθήκες διαβίωσης των προσφύγων στις παραγκουπόλεις είναι αρκετά δύσκολες, αφού πέραν των υποτυπωδών συνθηκών υγιεινής, έρχονται συχνά αντιμέτωποι με πλημμύρες, πυρκαγιές, σκουπίδια, ανύπαρκτη συγκοινωνιακή κάλυψη, δυσσομία, έλλειψη υδροδότησης κ.ά. Παρά τούτα, προσπαθούν με κόπο ψυχής να ανασυγκροτηθούν με τις μνήμες του παρελθόντος πολιτιστικού τους βίου, τη θρησκευτική έκφραση, την ανάπτυξη κοινωνικών δεσμών και τη δημιουργία συλλόγων για συναναστροφή. Οι πρόσφυγες τοποθετούν στο εκκλησάκι του Αγίου Δημητρίου την εικόνα του Αγίου Αντωνίου, που φέρνουν μαζί τους ως μοναδική αποσκευή από τον τόπο τους.



Οι προσφυγικοί καταυλισμοί και το χτίσιμο των πρώτων κατοικιών



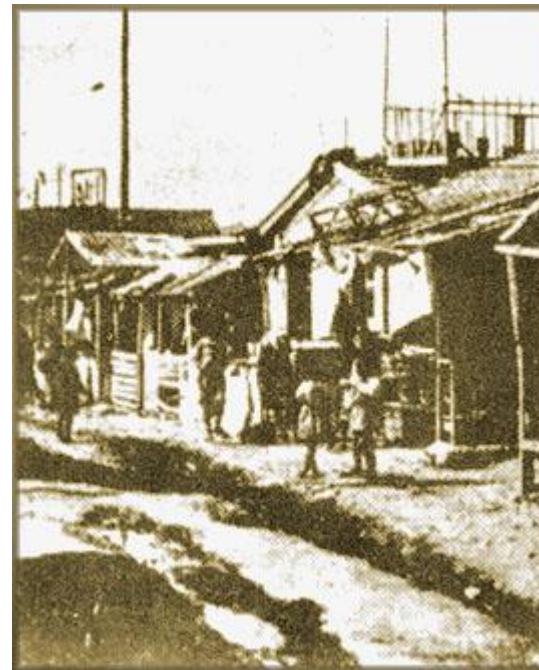
Οι προσφυγικές πολυκατοικίες σήμερα



Αγορά



Στη γειτονιά της παράγκας



## Εφημερίδα της εποχής: Άρθρα για την συνοικία του Περιστερίου

### Το Περιστέρι

Όποιος δέν γνωρίζει την τεραστίαν έργασίαν του Έποικισμού, πού έγινε από της Μικρασιατικής καταστροφής και έντεϋθεν εις τας Άθήνας, εκλήσεται όταν βλέπη διαφόρους συνοικισμούς πού δέν έφαντάζετο καν την ύπαρξίν των, να ξελετιούνται σαν μανιτάρια εμπρός στα μάτια του. Ίδου τó Περιστέρι. Είναι μιá συνοικία απέχουσα πεντακόσια μόλις μέτρα από την Κολοκυνθού. Πότε εξέφύτρωσε εκεί πέρα και πότε έφθασε να έχη πληθυσμόν μικράς πόλεως, 15 χιλιάδων κατοίκων; Μυστήριο. Τό γεγονός είναι, ότι τό Περιστέρι—Άνω και Κάτω—είναι σήμερα μία από τας πολυανθρωποτέρας συνοικίας των Άθηνών.

Τό όμώνυμο χωριό, τό όποιον απέχει περί τά 700 μέτρα από τον συνοικισμό, είναι παλιό, υφίστατο από 150 έτών. Όπως και μεγάλο μέρος της συνοικίας—τό μισό σχεδόν—κατοικούμενον από γηγενείς, τό όποιον υπήρχε πολύ πριν εγκατασταθούν εκεί πρόσφυγες.

### Οι οικίες των προσφύγων

Τά σπίτια, όπου έχουν εγκατασταθή οι πρόσφυγες του Περιστερίου, είναι ξύλινα κοινά παραπήγματα—παράγκες—τά λιγώτερα ευτυχώς—ή καμωμένα από πλίθρα—λάσπη ξεραμένη—με τσίγκνη σκεπή, ή τά περίφημα γερμανικά σπίτια. Αυτά είναι τά καλλίτερα. Είναι μεγάλα σπίτια—έχει 9 δωμάτια τό καθένα, τρεις κατοικίες καμωμένα από ξύλα διπλά—μεγάλους «ταμπλάδες» 2 τετραγωνικών μέτρων, ροκανισμένα και έφηρμοσμένα τό ένα επάνω στο άλλο, ώστε ν' άντέχουν στο κρύο και στερεώτατα. Δυστυχώς μόνον είναι πολύ λίγα και άντι σε κάθε σπίτι να κατοικούν τρεις οικογένειες—μία σε κάθε τρία δωμάτια—λόγω της πληθώρας των προσφύγων έχει τοποθετηθή μία οικογένεια σε κάθε δωμάτιο! Περιστόν να λεχθή πως από υγιεινής απόψεως είναι όλέθριος ό συνωστισμός αυτός. Και όμως ό δάγκειος τουλάχιστον δέν έκαμε πέρυσι θραύσι. Όλοι δεδαίως οι κάτοικοι του Περιστερίου προσεβλήθησαν, απέθανον όμως έλάχιστοι 4—5 μόνον!



Σήμερα η συνοικία του Περιστερίου φιλοξενεί 146.743 κατοίκους και αποτελεί σπουδαίο βιομηχανικό κέντρο. Το Περιστερί κατατάσσεται ως ο πέμπτος μεγαλύτερος δήμος πανελλαδικά. Στις εργατικές ( ή προσφυγικές ) πολυκατοικίες κατοικούν άνθρωποι από διάφορες κοινωνικές ομάδες και οι παραγκουπόλεις δεν υπάρχουν πια.